

초고속 휴대 인터넷

SHOW  W iPlug

목 차

1. 안전을 위한 주의 사항	4
2. 사용하기 전에	5
3. 기본 사용법	6
3.1 제품 소개	6
3.2 구성품 확인	6
3.3 각 부분의 명칭	7
3.4 클립 및 연장 케이블 사용방법	8
3.5 USIM 카드 사용방법	9
4. iPlug 설치	10
4.1 Windows XP, 2000	10
4.1.1 iPlug 설치하기	10
4.1.2 iPlug 삭제하기	14
4.2 Windows Vista	18
4.2.1 iPlug 설치하기	18
4.2.2 iPlug 삭제하기	22
5. iPlug 사용	26
6. 무선인터넷	27
6.1 무선인터넷 연결하기	27
6.2 무선인터넷 종료하기	27
7. SMS 이용하기	28
7.1 메시지 작성하기	29
7.2 받은 편지함	31
7.3 보낸 편지함	33
7.4 임시 보관함	35
7.5 USIM 카드 보관함	36
8. 전화번호부 이용하기	37
8.1 전화번호 등록하기	38
8.2 전화번호 검색하기	38
8.3 전화번호 수정하기	39
8.4 전화번호 삭제하기	39
8.5 메시지 작성하기	40
8.6 그룹 등록하기	40
8.7 그룹 삭제하기	41
8.8 그룹 이동하기	41
9. 환경설정	42
9.1 팩킷 사용량 확인	42
9.2 인터넷 옵션	43
9.3 USIM 설정 시 주의사항	44
9.4 USIM 설정	45
9.5 모뎀 설정	49
9.6 네트워크 설정	50
10. 정보확인	51

1. 안전을 위한 주의 사항

1. 폭발 위험 지역에서는 사용하지 마세요.

폭발 위험 지역 안의 규정, 지시 사항, 신호를 지켜 주세요.

2. 병원 안에서는 사용하지 마세요.

모뎀의 전자파가 의료기기에 영향을 줄 수 있으니, 해당 병원의 규정을 지켜 주세요.

3. 충격에 주의하세요.

모뎀에 충격을 주거나 던지면 파손되거나 변형될 수 있으니 주의하세요.

4. 함부로 개조하거나, 분리, 수리하지 마세요.

임의로 개조, 분리, 수리 했을 때는 무상 수리를 받을 수 없습니다. 고장 시 수리는 반드시 지정 서비스 센터를 이용하세요.

5. 젖은 손으로 만지지 마세요.

감전이 될 수 있습니다.

6. 항상 청결히 사용하세요.

USB 커넥터에 이물질이 묻으면 사용이 불가할 수 있습니다. 이물질이 끼었을 때는 부드러운 헝겊이나 수건으로 닦아 주세요.

7. 불에 닿지 않게 해주세요.

제품이 변형되거나, 폭발 및 화재의 원인이 될 수 있습니다. 모뎀을 불 속에 떨어뜨리면 파손되거나 변형될 수 있으니 주의하세요.

8. 물에 닿지 않게 해주세요.

모뎀은 방수 제품이 아니므로 건조한 곳에 두세요. 습기 또는 액체 성분이 모뎀의 부품 및 회로에 손상을 줄 수 있습니다.

9. 전자파 관련 정보를 알아두세요.

모뎀을 PC와 연결하면 고주파 에너지(RF파 에너지)를 송수신합니다. 정보통신부는 이 에너지가 인체에 미치는 영향에 대한 안전 기준을 입법하여 시행하고 있습니다. 승인되지 않은 액세서리를 사용할 경우 전자파 관련 기준을 어기게 되며, 사용자의 안전을 보장할 수 없습니다.

10. 장시간 사용할 경우 모뎀에서 열이 날 수 있으니 주의하세요.

2. 사용하기 전에

2

사용하기 전에

1. 최소 시스템 사양을 만족하는 컴퓨터를 반드시 사용해 주세요.

최소 시스템 사양을 만족하지 않는 컴퓨터의 사용은 모뎀 및 컴퓨터의 고장 원인이 될 수 있습니다.

사용 최소 시스템 사양

CPU 및 메모리	Pentium IV Processor 이상, 128MB RAM 이상
인터페이스	USB2.0
운영체제	Windows 2000 / XP / Vista

2. 제공한 USB 연장 케이블을 사용해 주세요.

제공한 USB 연장 케이블이 아닌 케이블을 사용할 경우 모뎀의 고장 원인이 될 수 있습니다.

3. USB 연장 케이블을 컴퓨터와 분리 시 주의하여 주세요.

인터넷이 연결된 상태에서 USB 연장 케이블을 제거할 때에는 인터넷 연결을 종료한 후 USB 연장 케이블을 제거하여 주세요.

인터넷 연결 상태에서 USB 연장 케이블을 제거할 경우, 모뎀의 고장 원인이 될 수 있습니다.

4. 인터넷 연결된 상태에서 USIM 카드를 모뎀에서 분리하지 마세요.

모뎀 및 USIM 카드의 고장 원인이 될 수 있습니다.

5. USIM 카드가 손상되지 않도록 해주세요.

사용자 부주의에 의한 USIM 카드 손상이 되지 않도록 주의해 주세요.

6. 모뎀을 다른 외장형 제품과 동시에 사용하지 마세요.

컴퓨터 기종에 따라 USB 포트의 사용전원 제한으로 인해 다른 외장형 제품 (외장 HDD, DVD 플레이어, ODD 등)을 동시에 사용하는 경우, 컴퓨터 및 모뎀의 고장원인이 될 수 있습니다.

3. 기본사용법

3.1 제품소개

본 제품(ADU-610WK)은 KTF HSDPA망을 이용한 초고속 휴대 인터넷 iPlug 모델입니다.

모 델 명	ADU-610WK
안 테 나	인테나 Type
HSDPA Data 속도	최대 3.6Mbps(하향)/384Kbps(상향)
운영체제	Windows 2000 / XP / Vista

3.2 구성품 확인



3.3 각 부분의 명칭



상태표시 LED
전원 ON/OFF 및
연결상태 표시



USB 커넥터
PC에 연결하여 사용



USIM 카드
카드를 장착하여 사용

3.4 클립 및 연장 케이블 사용방법

1. 그림과 같이 클립 밑단 끝부분과 iPlug 모뎀의 끝부분이 밀착되도록 장착합니다.



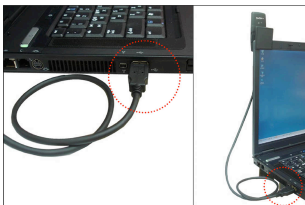
2. 연결된 iPlug 모뎀에 전용 데이터 케이블을 연결합니다.



3. 연결된 클립을 노트북의 LCD 상단 왼쪽 또는 오른쪽 가장자리에 그림과 같이 장착합니다.



4. 노트북에 데이터 케이블을 연결합니다.



[※주의※]

1. iPlug 모델 단독으로 노트북에 연결하여 사용할 경우 클립 및 연장 케이블을 사용하는 경우보다 무선 환경에서 성능이 저하될 수도 있습니다.
2. iPlug 모델 단독으로 노트북에 연결 사용시 부주의로 인해 iPlug 모델을 건드리거나 힘이 가해질 경우, iPlug 모델이 파손되거나 고장의 원인이 될 수 있습니다.

3.5 USIM 카드 사용 방법

모델 뒷면의 USIM 카드 덮개를 열고 카드를 맞춘 후 밀어 넣어 사용합니다.



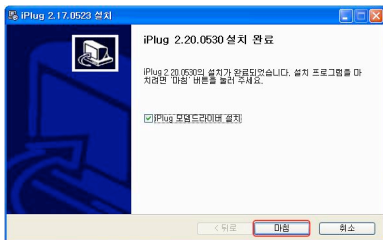
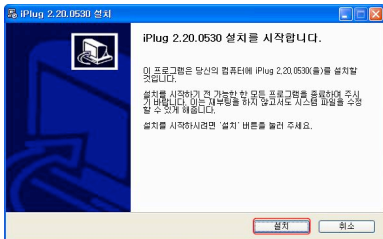
4. iPlug 설치

4 iPlug 설치

4.1 Windows XP, 2000

4.1.1 iPlug 설치하기

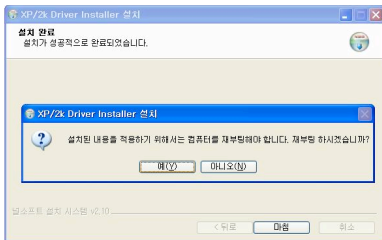
1. 드라이버 CD를 넣은 후 화면의 지시에 따라 설치합니다



2. ☒ iPlug 보편드라이버 설치 항목이 선택된 상태에서 **마침** 버튼을 클릭한 후, 화면 지시에 따라 iPlug 드라이버를 설치합니다.



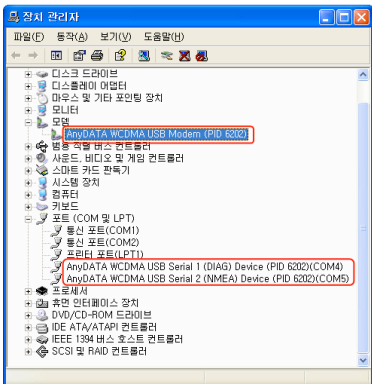
3. 설치가 완료되었습니다. 를 클릭하여 컴퓨터를 재부팅합니다.



4. iPlug 모델을 USB 포트에 장착하여 PC와 연결한 후, 장치 관리자에서 드라이버가 정상적으로 설치되어 있는지 확인합니다.

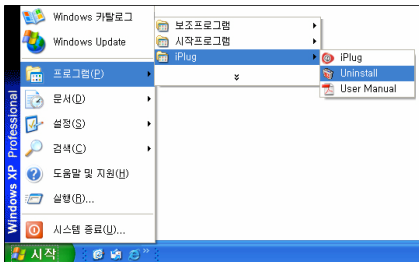
[시작]→[설정]→[제어판]→[클래식보기로 전환]→[시스템]→[하드웨어]→[장치 관리자]에서 드라이버가 설치되었는지 확인합니다.

드라이버가 정상적으로 설치 완료되었을 경우 다음과 같이 표시됩니다.

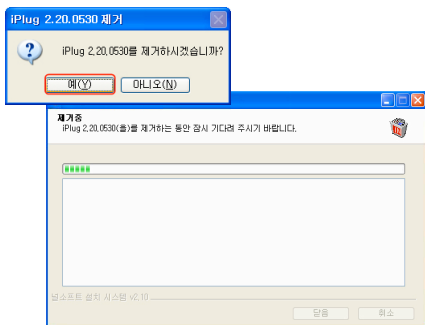


4.1.2 iPlug 삭제하기

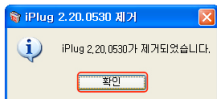
1. [시작]→[프로그램]→[iPlug]→[Uninstall]를 클릭합니다.



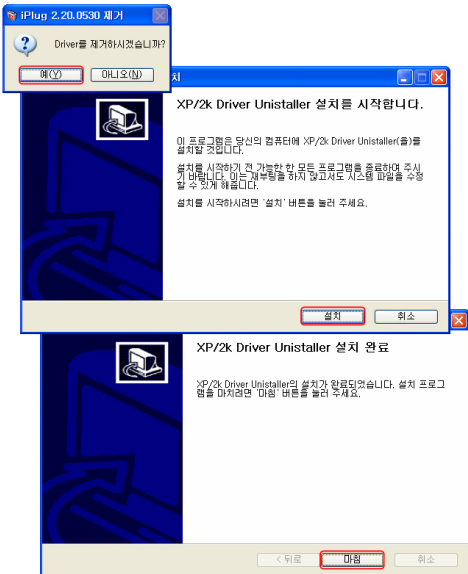
2. **예(Y)** 를 클릭하여 “iPlug 프로그램”을 삭제합니다.



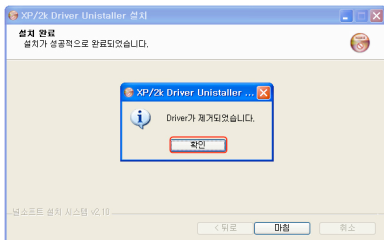
3. “iPlug 프로그램”이 삭제되었습니다.



4. 를 클릭하여 “iPlug 드라이버”를 삭제합니다.



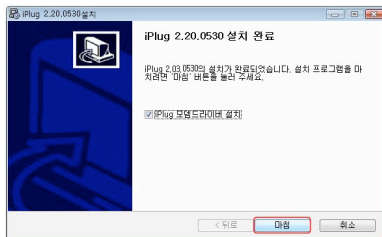
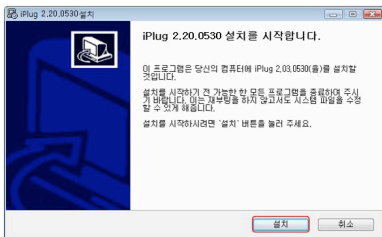
5. “iPlug 드라이버”가 삭제되었습니다. 드라이버 삭제 후, 컴퓨터를 새로 시작하는 것을 권장합니다.



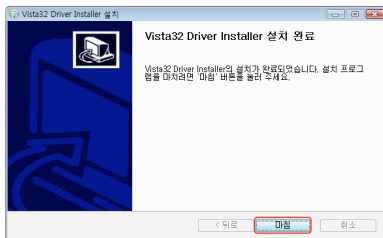
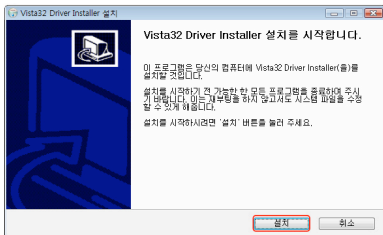
4.2 Windows Vista

4.2.1 iPlug 설치하기

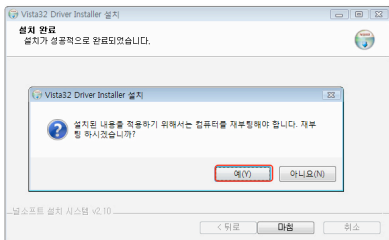
1. 드라이버 CD를 넣은 후 화면의 지시에 따라 설치합니다.



2. **iPlug 모델드라이버 설치** 항목이 선택된 상태에서 **마침**을 클릭한 후, 화면 지시에 따라 iPlug 드라이버를 설치합니다.



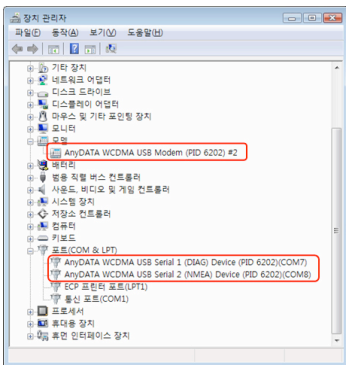
3. 설치가 완료되었습니다. **예(Y)**를 클릭하여 컴퓨터를 재부팅 합니다.



4. iPlug 모델을 USB 포트에 장착하여 PC와 연결한 후, 장치 관리자에서 드라이버가 정상적으로 설치되어 있는지 확인합니다.

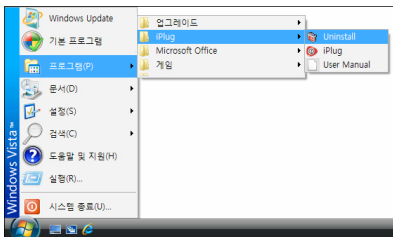
[시작]→[설정]→[제어판]→[클래식보기로 전환]→[시스템]→[하드웨어]→[장치 관리자]에서 드라이버가 설치되었는지 확인합니다.

드라이버가 정상적으로 설치 완료되었을 경우 다음과 같이 표시됩니다.

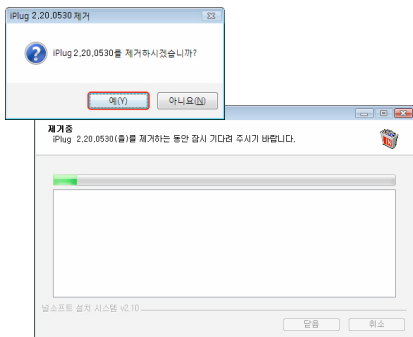


4.2.2 iPlug 삭제하기

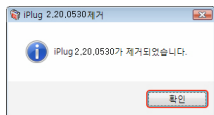
1. [시작]→[프로그램]→[iPlug]→[Uninstall]를 클릭합니다.



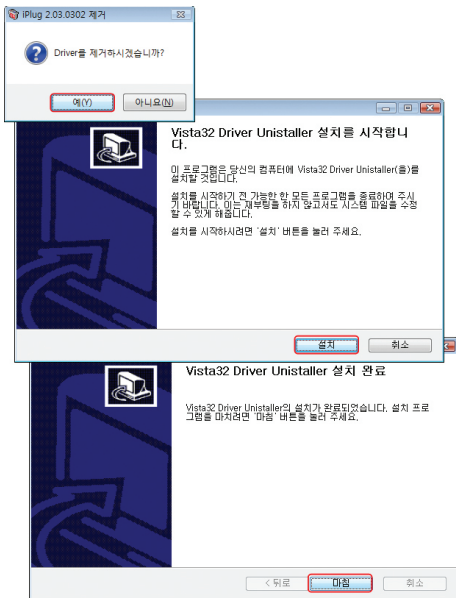
2.  를 클릭하여 “iPlug 프로그램”을 삭제합니다.



3. “iPlug 프로그램”이 삭제되었습니다.




4. **예(Y)**를 클릭하여 “iPlug 드라이버”를 삭제합니다.

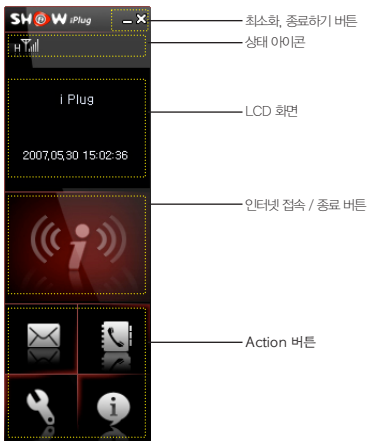


5. “iPlug 드라이버”가 삭제되었습니다.
드라이버 삭제 후, 컴퓨터를 새로 시작하는 것을 권장합니다.

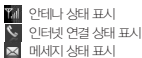


5. iPlug 사용

모뎀을 PC와 연결한 후 바탕화면의 실행 아이콘  을 더블 클릭하면 아래와 같은 Connection Manager가 실행됩니다.



상태 아이콘





Action 버튼



6. 무선인터넷


메인 화면에서  버튼을 클릭하면 무선인터넷에 접속할 수 있습니다.

6.1 무선인터넷 연결하기

1. 메인 화면에서  버튼을 클릭합니다.
2. 인터넷에 연결되면 상태창에 아이콘  이 나타나고 LCD 화면에 패킷 사용량이 나타납니다.

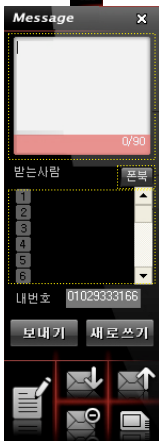


6.2 무선인터넷 종료하기

1. 인터넷이 연결되어 있는 상태에서  버튼을 클릭합니다.
2. "연결을 끊고 있습니다"라는 메시지와 함께 연결이 종료됩니다

7. SMS 이용하기

메인 화면에서  버튼을 클릭하면 SMS 기능을 사용할 수 있습니다.

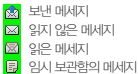


메세지 편집창

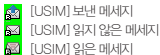
전화번호부로 연결

메세지 목록

상태 아이콘



보낸 메세지
알지 않은 메세지
알은 메세지
임시 보관함의 메세지



[USIM] 보낸 메세지
[USIM] 알지 않은 메세지
[USIM] 알은 메세지

Action 버튼



메세지 작성



받은 편지함



보낸 편지함





임시 보관함



USIM

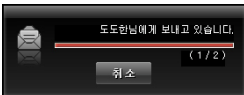
7.1 메세지 작성하기

문자메세지를 작성합니다. (최대 90자까지 가능)

1. SMS창에서  버튼을 클릭 합니다.
 2. 메세지 편집창에 메세지를 입력합니다.
 3. 받는 사람 번호를 입력합니다. (최대 20명까지 동시전송 가능)
-  버튼을 클릭하면 전화번호부에 저장되어 있는 전화번호를 받는 사람 번호에 추가할 수 있습니다. [8. 전화번호부 이용하기] 항목 참고



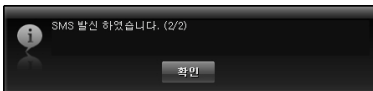
4.  버튼을 클릭하여 메세지를 전송합니다.



메세지 전송에 따른 결과

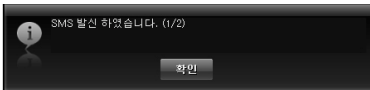
- 성공한 경우

2개의 SMS 전송 건 중 2개 모두 성공한 경우



- 실패한 경우

2개의 SMS 전송 건 중 1개가 성공하고 1개가 실패한 경우

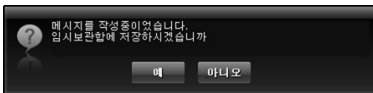


SMS 전송에 실패했을 경우 실패한 1개에 대한 목록은 아래와 같이 나타납니다.



재전송 메시지를 다시 전송합니다.
취소 메시지 보내기를 종료합니다.


- 메세지 작성 중 SMS 편집창을 종료했을 경우

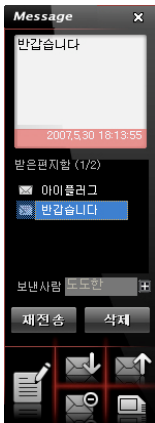


예 임시 보관함에 저장합니다.
아니오 임시 보관함에 저장하지 않습니다.

7.2 받은 편지함

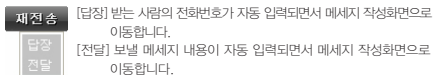
받은 편지함에 받은 메시지가 저장됩니다.

1. SMS창에서  버튼을 클릭합니다.
2. 받은 메시지 목록이 나타납니다.
3. 메시지를 선택하여 해당 메시지의 내용을 확인합니다.



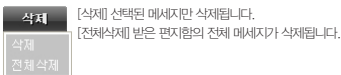
- 받은 편지함에서 재전송하기

메세지를 선택한 후, 재전송 버튼을 클릭하면 [답장]과 [전달] 메뉴가 있습니다.



- 받은 편지함에서 메세지 삭제하기

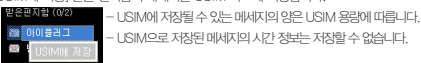
메세지를 선택한 후, 삭제 버튼을 클릭하면 [삭제], [전체삭제] 메뉴가 있습니다.



- 받은 편지함에서 USIM 카드로 복사하기

메세지를 선택한 후, 오른쪽 마우스를 클릭하면 [USIM에 저장] 메뉴가 있습니다.

[USIM에 저장] 받은 편지함의 메세지를 USIM 카드에 저장합니다.




- 보낸 사람 전화번호 등록하기

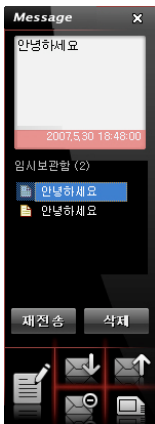
+ 버튼을 클릭한 후, 전화번호를 등록합니다. [\[8. 전화번호부 이용하기\] 항목 참고](#)



7.3 보낸 편지함

보낸 편지함에 보낸 메시지가 저장됩니다.

1. SMS창에서  버튼을 클릭합니다.
2. 보낸 편지함 메시지 목록이 나타납니다.
3. 메시지를 선택하여 해당 메시지의 내용을 확인합니다.



- 보낸 편지함에서 재전송하기

메세지를 선택한 후, 재전송 버튼을 클릭합니다.

재전송

[재전송] 받는 사람의 전화번호와 메세지의 내용이 자동 입력되면서 메세지 작성화면으로 이동합니다.

- 보낸 편지함에서 메세지 삭제하기

메세지를 선택한 후, 삭제 버튼을 클릭하면 [삭제], [전체삭제] 메뉴가 있습니다.

삭제

[삭제] 선택된 메세지만 삭제됩니다.

삭제

[전체삭제] 보낸 편지함의 전체 메세지가 삭제됩니다.

전체 삭제

- 보낸 편지함에서 USIM 카드로 복사하기

메세지를 선택한 후, 오른쪽 마우스를 클릭하면 [USIM에 저장] 메뉴가 있습니다.

[USIM에 저장] 받은 편지함의 메세지를 USIM 카드에 저장합니다.

보낸 편지함 (2)

안녕하세요



USIM에 저장

- USIM에 저장될 수 있는 메세지의 양은 USIM 용량에 따릅니다.

- USIM으로 저장된 메세지의 시간 정보는 저장할 수 없습니다.

- 받은 사람 전화번호 등록하기

버튼을 클릭한 후, 전화번호를 등록합니다. [\[8. 전화번호부 이용하기\]](#) 항목 참고


받은 사람

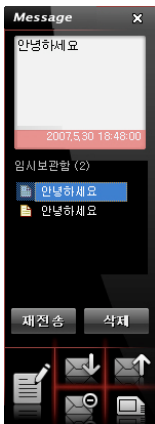
01098765432



7.4 임시 보관함

[7.1 메시지를 작성하기]에서 임시 보관함에 저장한 메시지를 보관합니다.

1. SMS창에서  버튼을 클릭합니다.
2. 임시 편지함 메시지 목록이 나타납니다.
3. 메시지를 선택하여 해당 메시지의 내용을 확인합니다.



- 임시 보관함에서 재전송하기

메시지를 선택한 후, 재전송 버튼을 클릭합니다.

재전송 [재전송] 받는 사람의 전화번호와 메시지의 내용이 자동 입력되면서 메시지 작성 화면으로 이동합니다.


- 임시 보관함에서 메시지 삭제하기

메시지를 선택한 후, 삭제 버튼을 클릭하면 [삭제], [전체삭제] 메뉴가 있습니다.

삭제 [삭제] 선택된 메시지만 삭제됩니다.
전체 삭제 [전체삭제] 보낸 편지함의 전체 메시지가 삭제됩니다.


7.5 USIM 카드 보관함

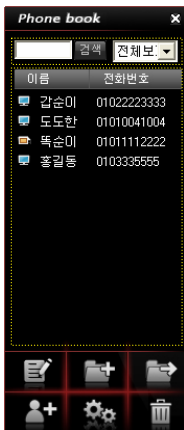
[7.2 받은편지함 / 7.3 보낸편지함]에서 USIM에 저장한 메시지를 보관합니다.

1. SMS창에서  버튼을 클릭합니다.
2. USIM 카드에 저장된 메시지 목록이 나타납니다.
3. 메시지를 선택하여 해당 메시지의 내용을 확인합니다.



8. 전화번호부 이용하기



메인 화면에서  버튼을 클릭하면 전화번호부의 기능을 사용할 수 있습니다









전화번호 검색

저장된 전화번호 목록


상태 아이콘

-  컴퓨터에 저장
-  USIM 카드에 저장

Action 버튼

-  메시지 작성
-  그룹 신규등록 및 삭제
-  그룹 이동
-  새항목 추가
-  선택된 사용자 수정
-  삭제


8.1 전화번호 등록하기

1. 전화번호부에서  버튼을 클릭합니다.
2. [적용그룹] 선택 칸에 그룹명을 선택합니다.
3. [이름] 입력란에 등록할 이름을 입력합니다.
4. [전화번호] 입력란에 등록할 전화번호를 입력합니다.



5.  버튼을 클릭하여 전화번호를 등록합니다.

8.2 전화번호 검색하기


1. 이름 또는 전화번호로 검색하기
입력창에 검색하고자 하는 이름 또는 전화번호를 입력한 후  버튼을 클릭하면 입력한 내용을 포함한 목록이 검색됩니다.




2. 그룹으로 검색하기
그룹 선택창에서 검색할 그룹명을 선택하면 그룹별로 검색됩니다




8.3 전화번호 수정하기

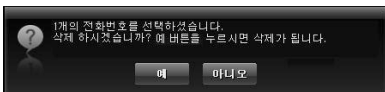
1. 저장된 전화번호 목록에서 수정하고자 하는 전화번호를 선택합니다.
2. 전화번호부에서  버튼을 클릭합니다.



3. 수정하고자 하는 내용을 입력합니다.
4.  버튼을 클릭하여 전화번호를 수정합니다.


8.4 전화번호 삭제하기

1. 저장된 전화번호 목록에서 삭제하고자 하는 전화번호를 선택합니다.
2. 전화번호부에서  버튼을 클릭합니다.





3.  버튼을 클릭하여 전화번호를 삭제합니다.
 - 삭제하고자 하는 항목이 많을 경우에는 [Shift]키나 [Ctrl]키를 이용하여 여러 개를 한꺼번에 선택한 후, 한번에 삭제할 수 있습니다

8.5 메세지 작성하기

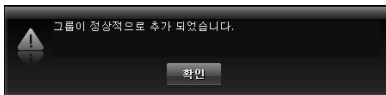
1. 저장된 전화번호 목록에서 메세지를 보내고자 하는 전화번호를 선택합니다.
2. 전화번호부에서  버튼을 클릭합니다.
3. 받는 사람의 전화번호가 자동 입력되면서 메세지 작성 화면으로 이동합니다.
[\[7.1 메세지 작성하기\] 항목 참고](#)

8.6 그룹 등록하기

1. 전화번호부에서  버튼을 클릭합니다.
2. [그룹명]입력란에 그룹명을 입력합니다.
3.  버튼을 클릭합니다.

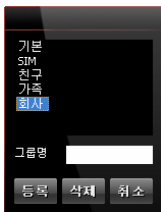


4.  버튼을 클릭하여 그룹을 등록합니다



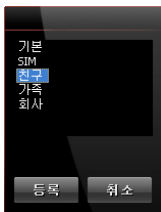
8.7 그룹 삭제하기

1. 전화번호부에서 **그룹** 버튼을 클릭합니다.
2. 삭제하고자 하는 그룹명을 선택합니다.
3. **삭제** 버튼을 클릭합니다.
그룹명 [기본]과 [USIM]은 삭제할 수 없습니다.



8.8 그룹 이동하기

1. 저장된 전화번호 목록에서 이동하고자 하는 전화번호를 선택합니다.
2. 전화번호부에서 **그룹** 버튼을 클릭합니다.
3. 이동하고자 하는 그룹명을 선택합니다.
4. **등록** 버튼을 클릭하여 선택한 그룹으로 이동합니다.



9. 환경설정

9

환경
설정
03

메인 화면에서  버튼을 클릭하면 전화번호부 기능을 사용할 수 있습니다.

Action 버튼



About



Basic



USIM



사용자



advance

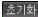
9.1 패킷 사용량 확인

패킷 통신을 통해 수신한 패킷 데이터 용량을 확인할 수 있습니다.


1. 환경설정에서  버튼을 클릭합니다.



[전체 사용량] 현재까지 사용한 전체 사용량을 나타냅니다.

 버튼을 클릭하면 전체 사용량이 0으로 초기화됩니다.

[한달 사용량] 최근 한달 사용량을 나타냅니다.

 버튼을 클릭하면 한달 사용량이 0으로 초기화됩니다.

[최종 사용량] 가장 최근에 이용한 패킷 사용량을 나타냅니다.

[※주의※]

1. 화면에 표시되는 데이터 사용량은 다운로드 용량에 대해서만 표시가 됩니다.
2. 상기 화면에 표시되는 데이터 사용량과 실제 통신사의 과금 내용이 다를 수 있습니다.

9.2 인터넷 옵션

인터넷을 접속하기 위한 기본적인 환경을 설정하는 화면입니다.

인터넷 옵션은 대리점이나 안내센터에서 변경을 요청하지 않는 이상 변경되지 않습니다. 단, 해외로 가서 사용을 할 때에는 해당 국가의 사업자에 맞춰 재설정된 후 사용해야 합니다.

1. 환경설정에서  버튼을 클릭합니다.



[아이디] 서비스 사업자에서 지정하는 접속 아이디

[비밀번호] 서비스 사업자에서 지정하는 접속 비밀번호

[서비스번호] 서비스 사업자에서 지정하는 접속 전화번호
 ※주의※ 아이디, 비밀번호, 서비스 번호가 틀릴 경우 인터넷에 접속이 안될 수 있습니다.

[SMS Center] 서비스 사업자에서 지정하는 메시지 센터 번호
 ※주의※ 메시지 센터의 번호가 틀릴 경우 SMS가 발송되지 않을 수 있습니다.

[APN] Access Point Number
 ※주의※ APN이 틀릴 경우 인터넷에 접속이 안될 수 있습니다.

[시간 설정] 날짜와 시간정보 변경
 시간 정보는 모뎀이 서비스 사업자로부터 자동으로 시간 정보를 받아와 표시를 하게 되나, 서비스 상태가 좋지 않아 시간 정보를 받지 못할 경우에는 PC 시간으로 자동 설정됩니다.

2. 입력하거나 변경된 값을 설정하기 위해 해당 체크박스 ☒ 를 체크합니다.
3. **설정** 버튼을 클릭하여 인터넷 옵션을 설정합니다.

9.3 USIM 설정 시 주의사항

USIM 주의사항을 꼭 읽어본 후, 설정하시기 바랍니다.

1. 이 제품을 사용하려면 KTF 사업자가 제공하는 USIM 카드를 사용해야 합니다.
2. USIM 카드 도난이나 분실에 따른 피해는 당사에서 책임지지 않습니다.
3. USIM 카드를 다른 사람에게 양도 금지합니다.
4. USIM 카드는 굽힘이나 구부름에 쉽게 손상되니, 조심해서 다루시기 바랍니다.
5. PIN 암호변경은 PIN 잠그기 상태에서 설정이 가능합니다.
6. PIN 잠그기가 선택되어 있으면 모뎀에 처음 전원이 들어온 후 프로그램을 실행할 때 해당 PIN 번호를 입력해야만 USIM 카드를 이용할 수 있습니다.
7. PIN 번호를 연속 3회 잘못 입력한 경우 서비스가 정지됩니다.
 - 재 사용을 위해서는 PUK(Personal Unblock Key)을 입력해야 합니다.
 - PUK 입력은 대리점을 직접 방문하셔야 합니다.
8. PUK를 연속 10회 잘못 입력한 경우 해당 USIM 카드는 폐기해야 합니다.
 - 이 경우 모뎀을 사용하기 위해서는 USIM 카드를 재발급 받아야 합니다.
9. PIN 코드는 USIM 카드를 구입할 때 발급 받습니다.
10. PC에 모뎀을 장착한 상태에서는 USIM 카드를 제거 및 장착하지 말아야 합니다.
11. USIM 카드 제거는 꼭 PC에서 모뎀을 제거한 후 해야 합니다.

9.4 USIM 설정

USIM에 대한 보안상태를 설정할 수 있습니다.

1. 환경설정에서  버튼을 클릭합니다.



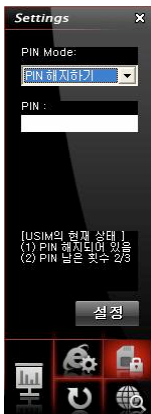
[PIN 잠그기] 순서

- 1) USIM 카드가 [PIN 해제] 상태에서 있어야 합니다.
- 2) PIN mode 선택 칸에서 [PIN 잠그기]를 선택합니다.
- 3) USIM 카드에 입력되어 있는 PIN 번호를 입력합니다.
- 4) 버튼을 클릭하여 설정합니다.

[※주의※]

PIN 잠그기가 설정되어있으면 사용자가 모뎀을 처음 PC에 접속하여 모뎀의 전원이 켜졌을 때 사용자에게 PIN 암호를 물어봅니다.

이때 정상적인 PIN 암호를 입력하지 않으면 USIM의 정보를 모뎀에서 사용할 수 없어 인터넷 연결이 되지 않습니다.



[PIN 해제하기] 순서

- 1) USIM 카드가 [PIN 잠그기] 상태에서 있어야 합니다.
- 2) PIN mode 선택 칸에서 [PIN 해제]를 선택합니다.
- 3) USIM 카드에 입력되어 있는 PIN 번호를 입력합니다.
- 4) **설정** 버튼을 클릭하여 설정합니다.

[※주의※]

PIN 해제하기가 설정되어 있으면 PIN 암호를 물어보지 않고 USIM의 정보를 모뎀에서 사용할 수 있습니다.

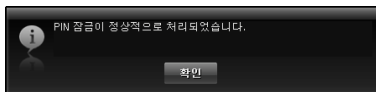


[PIN 암호변경] 순서

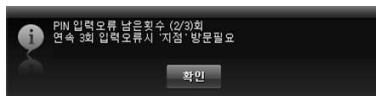
- 1) USIM 카드가 [PIN 잠그기] 상태에서 있어야 합니다.
- 2) PIN 모드에서 [PIN 암호변경]을 선택합니다.
- 3) [기존 PIN] USIM 카드에 입력되어 있는 PIN 번호를 입력합니다.
- 4) [새 PIN] 변경하고자 하는 PIN 번호를 입력합니다.
- 5) [재입력] [새 PIN]에 입력한 PIN 번호를 입력합니다.
- 6) **설정** 버튼을 클릭하여 설정합니다.

* PIN 입력에 대한 메시지

- PIN 입력이 정상적으로 처리가 된 경우



- PIN 입력이 비정상적으로 처리가 된 경우



- PIN 입력이 3회 연속 잘못 입력했을 경우 PUK 설정 화면



[PUK 설정] 순서

- 1) [Unblock 값] USIM 카드에 입력되어 있는 PUK 번호를 입력합니다.
- 2) [새 PIN] 변경하고자 하는 PIN 번호를 입력합니다.
- 3) [재입력] [새 PIN]에 입력한 PIN 번호를 입력합니다.
- 4) **확인** 버튼을 클릭하여 입력합니다.

[※주의※]

PUK 번호를 연속 10회 잘못 입력한 경우 해당 USIM 카드는 더 이상 사용할 수 없습니다. 이 경우 모델을 사용하기 위해서는 USIM 카드를 재발급 받아야 합니다. (자세한 사항은 KTF 고객센터로 문의하십시오.)

9.5 모뎀 설정

모뎀을 리셋합니다.

1. 환경설정에서  버튼을 클릭합니다.



[모뎀 리셋] 모뎀이 이상 동작을 하거나, PC에 모뎀이 연결된 상태에서 USIM 카드를 재 장착한 경우 모뎀을 리셋해야 합니다.

2.  버튼을 클릭하여 모뎀을 리셋합니다.

새로 시작하기 위해 전원을 종료 하는 중입니다.
잠시만 기다려 주십시오

9.6 네트워크 설정

네트워크 관련 설정을 할 수 있습니다.

1. 환경설정에서  버튼을 클릭합니다.



[네트워크 검색]

자동선택: 네트워크를 자동으로 선택합니다.

수동선택: 현재 위치에 있는 네트워크를 검색하여 표시된 네트워크를 수동으로 사용자가 선택합니다.

-네트워크 수동설정 방법-

[수동선택]을 선택 → 검색 완료 시 네트워크 목록표시 → 네트워크 목록 중 1개 선택 →

 버튼 클릭

[네트워크 정보]

현재 서비스를 받고 있는 네트워크의 이름을 LCD 화면에 표시합니다.

2. 선택한 값을 설정하기 위해 해당 체크박스를 체크합니다.

3.  버튼을 클릭하여 네트워크를 설정합니다.

[※주의※]

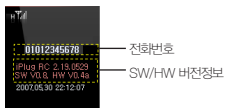
수동선택 기능을 사용하여 네트워크를 변경하였을 때 인터넷과 SMS기능 등이 정상적으로 동작하지 않을 수 있습니다.

10. 정보확인

10. 정보확인

메인 화면에서  버튼을 클릭하여 정보를 확인할 수 있습니다.

1. LCD 화면에서 모델 정보를 확인합니다.



고객센터

※iPlug 제품 및 요금문의는 어떻게 하나요?

1. KTF 대리점 또는 iPlug 판매처를 방문하세요.
2. KTF Biz 상담실로 전화 하세요.
 - 무료전화 : 080-162-0016
 - 유료전화 : 02-2010-9900
3. KTF Biz Web Site(www.ktfviz.com)을 방문하세요.
4. AnyDATA Web Site 방문하시거나, 콜센터로 문의하세요.
 - AnyDATA Web Site : www.AnyDATA.co.kr
 - AnyDATA Call Center : 031-380-7138

※iPlug 해외 로밍에 관한 안내

해외 로밍은 최초에 제한되어 있습니다.

필요 시 고객센터(1588-0010)로 문의하여 해제하실 수 있으며, 발생요금과 사용 가능한 국가에 대해서도 안내 받으시기 바랍니다.

제품보증서

모델명	ADU-610WK
구입일	20 년 월 일
구입처	
일련번호	

고 객	
성 명	
주 소	
전 화	

무상서비스

구입 후 1년(제품 보증기간) 이내에 제품이 고장 날 경우에만 무상 서비스를 받을 수 있습니다.

유상서비스

- 고장이 아닌 경우
 - 고장이 아닌 경우 서비스를 요청하면 요금을 받게 되므로 반드시 사용설명서를 읽어주세요.
- 소비자 과실로 고장이 난 경우
 - 소비자의 취급 부주의(침수, 충격 등)에 의한 고장 발생 시
 - 소비자가 함부로 수리 개조하여 고장 발생 시
 - 당사 기사 및 지정 협력사 기사가 아닌 사람이 수리하여 고장 발생 시
 - 당사에서 제공하지 않은 별매품 사용으로 고장 발생 시
 - 기타 부주의로 인한 고장, 손상 발생 시
- 그 밖의 경우
 - 천재지변(화재, 염해, 수해 등)에 의한 고장 발생 시
 - 소모성 부품의 수명이 다한 경우

초고속 휴대 인터넷

ADU-6IOWK

